

암 환자의 출혈

혈소판은 출혈이 있을 때 혈액을 응고시킴으로써 지혈 작용을 하는 혈액 세포입니다. 항암제 치료 시 골수 기능 저하로 정상적인 혈소판 생산에 영향을 주어 혈소판 수가 감소할 수 있습니다.

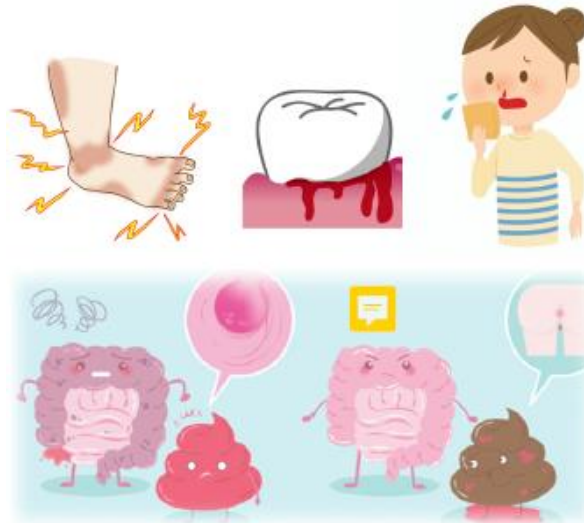
혈소판 수치가 낮아지면 작은 충격이나 외상에도 쉽게 멍이 들거나 출혈이 생기기 쉽습니다. 대부분 특별한 문제 없이 지나가지만, 심한 혈소판 감소의 경우 외상 없이 멍 혹은 출혈이 발생할 수 있으며, 출혈이 뇌, 소화기 등의 장기에서 발생해 치명적인 상황이 발생할 수도 있습니다.

일반적으로 항암제 치료에 연관된 혈소판의 감소는 일시적이며, 약제 투여 후 2 - 3주경까지 회복됩니다.

혈소판 수치의 감소 정도에 따라 정상 수치로 회복될 때까지 항암화학요법이 연기될 수 있으며, 필요 시 혈소판 제제 수혈로 혈소판을 보충하는 경우도 있습니다.

출혈의 주요 증상

- ❖ **피부**
: 바늘에 찔린 듯한 작고 붉은 반점이, 주로 팔, 다리에 발생. 쉽게 멍이 듦. 멍 크기가 큰 경우 쉽게 호전되지 않고 오래 지속
- ❖ **눈** : 눈의 흰 부분에 충혈 혹은 출혈이 발생
- ❖ **코** : 코피
- ❖ **구강**
: 입안에 피 고임, 잇몸 출혈, 구강 궤양 출혈, 피 섞인 침
- ❖ **소화기** : 피 섞인 토사물, 혈변, 흑변
- ❖ **비뇨생식기계**
: 배뇨 시작열감, 혈뇨, 질 출혈, 배뇨 횟수 증가 등



출혈 대처 방법

- ❖ **출혈 방지**
 1. 콧물 : 가볍게 풀고, 부드러운 티슈 사용
 2. 예리한 도구 (칼, 바늘, 가위 등) 사용시 외상에 대해 주의
 3. 과격한 운동 회피
 4. 날 면도기 대신 전기 면도기 사용
 5. 근육 주사 금지
 6. 머리를 너무 숙이지 말 것
 7. 부딪히거나 상처가 발생하지 않도록 주의
 8. 다림질, 요리 중 화상 주의
 9. 부드러운 칫솔로 양치
- ❖ **출혈 발생시**
 1. 앉거나 누워서 안정 취함
 2. 베인 상처, 코피 : 최소 10 - 15분 압박해 지혈
 3. 출혈 부위에 얼음찜질 5- 10분 정도 실시
 4. 치실 사용시 출혈, 통증 부위는 피함.
 5. 출혈 유발 가능 약제 (와파린 등 항응고제, 아스피린 등 항혈소판제제) 사용이 필요할 경우 의료진과 상의
 6. 출혈 정도와 혈액 검사상 혈소판 수치 결과 따라 필요 시 혈소판 수혈

의료진에게 알려야 하는 경우

- ❖ 자신도 모르는 사이 여러 곳에 멍이 듦.
- ❖ 피부에 작고 붉은 반점들이 다수 보이는 경우
- ❖ 소변에 피가 섞여 나오는 경우
- ❖ 대변이 까맣고 무르거나 혈변 있을 경우
- ❖ 코피나 잇몸 출혈이 심한 경우
- ❖ 질 출혈이 과다한 경우
- ❖ 두통이 심한 경우



■ 지하철 이용 시

병점역	H25, 27, 73-1, 81, 708, 1001
수원역	5-2, 13-5, 92-1, 150, 151
망포역	5-2, 5-3, 13-5, 15-1, 92-1, 99, 150, 202, 203, 720-3, 721
영통역	51, 116-2, 116-5, 202, 721

■ 버스 이용 시

병점역	H25, 27, 73-1, 81, 708, 1001
동탄1	H16A, 81, 116-1, H25, 13-5, 92-1, 720-3
동탄2	H10, H12, 5-2, 5-3, 15-1, 51, 99, 116-2, 116-5, 150, 151
수원/성남	5-2, 5-3, 13-5, 15-1, 51, 92-1, 99, 116-1, 116-2, 116-5, 202, 203, 720-3, 721
오산	116-1, 116-2, 116-5
강남/양재	1551, 1551B, M4403, 4403, 6001, 8501, 8502
판교역	- 6003 서초역 - 6008 고양터미널 - 8455

■ 자가용 이용시

- 네비게이션에 한림대학교동탄성심병원(경기도 화성시 큰재봉길7) 검색

화성 방면	비봉매송도시고속도로 진입 ▶ 봉담/동탄 진출 ▶ 수도권제2순환고속도로(봉담/동탄) ▶ 경부고속도로 ▶ 동탄JC ▶ 한림대동탄성심병원
오산 방면	상외대로 ▶ 사당앞교차로(웅서고속도로) ▶ 동부대로 ▶ 영천교차로(기흥/동탄/수원/동탄신도시) ▶ 동탄원천로 ▶ 삼성1로 ▶ 동탄중앙로 ▶ 한림대동탄성심병원
용인 방면	중부대로 ▶ 사으로 ▶ 보라교사거리(영통/오산) ▶ 용구대로 ▶ 영천교차로(동탄신도시) ▶ 동탄중앙로 ▶ 한림대동탄성심병원
평택 방면	안성IC ▶ 기흥동탄IC(기흥/동탄) ▶ 한림대동탄성심병원
안성 방면	남안성IC(평택/천안고속도로) ▶ 안성JC(경부고속도로서울) ▶ 기흥동탄IC ▶ 한림대동탄성심병원
서산/당진	서산/당진IC(서울) ▶ 발안IC(양남/조암) ▶ 양감IC(중화성) ▶ 서오산분기점(봉담/동탄고속도로, 봉담/동탄) ▶ 동탄분기점(경부고속도로, 서울/기흥) ▶ 기흥동탄IC(기흥/동탄) ▶ 한림대동탄성심병원

환자와 보호자를 위한 안내

암 환자의 출혈

혈액종양내과 문의 : 031.8086.2395