

암 환자의 피부질환

항암화학요법을 받는 동안 항암제에 의해 일시적으로 피부 발진, 피부 착색, 수족증후군, 및 소양증 등의 피부질환이 발생할 수 있습니다.

피부 발진은 피부에 울퉁불퉁하고 붉은 발진으로 나타나며, 환자 개개인의 차이가 있을 수 있습니다. 증상이 심하지 않으면 치료는 예정대로 진행하고, 심한 경우 치료를 중지하고 회복된 후 용량 감량 후 재개나 약제 변경을 고려할 수 있으나 환자가 임의로 결정해서는 안 됩니다.

피부 착색은 일부 항암제를 투여했을 때 손톱, 구강 점막, 혀, 손/발바닥, 정맥 혈관을 덮는 피부 등이 검게 변하는 것입니다. 치료에 영향을 줄 정도로 심각한 부작용이 아니며, 대부분 치료 완료 후 수개월에 걸쳐 호전되나, 영구적으로 착색이 남기도 합니다.

수족증후군은 손과 발에 저리거나 무감각한 느낌이 있으면서 손, 발바닥이 붓거나 붉어지고 가려워지며, 심한 경우 물집, 피부 박리, 통증 등이 동반되는 피부 질환입니다. 증상이 심할 경우 약제 중단, 용량 변경 등이 필요하므로 의료진과 상의해야 하며, 처치 후 수 주 이내 증상이 호전됩니다.

소양증은 항암제 종류에 따라 전신 혹은 신체 일부분에 국한한 가려움증으로 나타납니다. 대부분 일시적이며, 치료 완료 후 서서히 완화됩니다. 심하지 않으면 대증 요법을 사용하지만, 심한 경우 관리가 필요하며, 긁을 경우 2차 감염 우려가 있어 증상 경감과 피부 건강 관리가 필요합니다.

피부질환의 주요 증상

❖ 피부 발진 관리

1. 청결 유지
2. 보습효과 있는 로션, 크림 혹은 처방된 연고 사용
3. 순한 비누나 샴푸 사용
4. 향수 향이 강한 로션 사용 피함
5. 감염, 피부손상 방지 위해 피부를 긁거나 문지르지 말 것
6. 면 재질의 꼭 끼지 않는 여유 있는 의류 착용
7. 피부 화끈거림, 가려움 : 의료진 상의 후 약제 복용
8. 외출 시 자외선차단제 도포

❖ 피부 착색 관리

1. 항암제 투여 시 직사광선 노출 회피
2. 햇빛 강한 오전 10시 - 오후 4시 사이 외출 자제
3. 햇빛 있는 낮 외출 시 자외선 차단제 도포
4. 외출 시 얼굴, 등, 팔, 어깨 등 노출 부위 보호 : 긴 소매옷, 긴 치마/바지, 장갑, 양말, 챙 넓은 모자, 양산 등

❖ 수족증후군 관리

1. 손, 발 건조 방지 위해 알코올 없는 피부 보호제 사용
2. 보습 크림 흡수 증진 위해 수면시 면 장갑, 양말 착용
3. 항암 치료 중 뜨거운 물에 손, 발 오래 노출 피하고 미지근한 물 사용
4. 손, 발톱은 반듯하게 너무 짧지 않게 자름
5. 손 사용을 가급적 피하고, 설거지, 청소 시 장갑 착용
6. 고무장갑 착용 시 속에 면장갑 착용
7. 피부 자극 가능한 마찰, 압박 피함 : 여유 있는 옷, 신발 착용 및 폭신한 깔창 사용
8. 1일 8 - 10컵의 수분 섭취
9. 외출 시 자외선 차단제 사용
10. 필요 시 의료진 처방에 의한 약제 사용 가능

❖ 소양증 관리

1. 가려운 부위 긁지 말고 면봉으로 압박하거나 냉찜질로 증상 조절 및 피부 보호
2. 샤워, 목욕 시 증상 악화 가능한 뜨거운 물 대신 미지근한 물 사용
3. 피부 건조 방지 위해 보습제 도포와 충분한 수분섭취
4. 손톱을 짧게 하고 수면 시 장갑 착용해 긁음에 의한 피부손상 방지
5. 증상 심할 경우 의료진 상의 후 증상 완화 위한 로션, 크림 도포 혹은 약물 사용

의료진에게 알려야 하는 경우

❖ 피부 발진

1. 처방 약제로 호전 없을 경우
2. 증상 견디기 힘든 경우

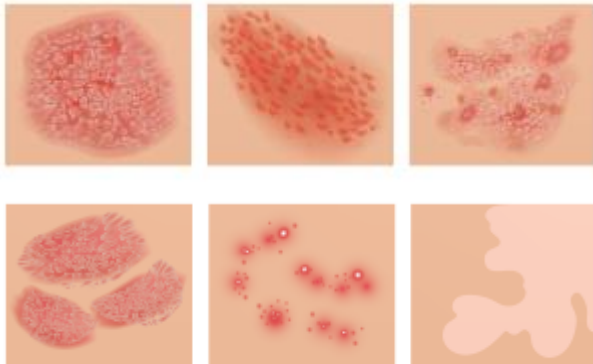
❖ 피부 착색 : 증상 견디기 힘든 경우

❖ 수족중후군처방

1. 물집, 궤양 시 국소적 상처치료, 증상 관리 위해
2. 손상된 부위 통증 심하거나, 붉어지고, 벗겨지거나, 체온이 38°C 이상 상승된 경우 감염에 대한 치료 위해

❖ 소양증

1. 가려움증 호전 없이 심해지거나 견디기 힘들 때
2. 황달이 동반되는 경우



■ 지하철 이용 시

병점역	H25, 27, 73-1, 81, 708, 1001
수원역	5-2, 13-5, 92-1, 150, 151
망포역	5-2, 5-3, 13-5, 15-1, 92-1, 99, 150, 202, 203, 720-3, 721
영통역	51, 116-2, 116-5, 202, 721

■ 버스 이용 시

병점역	H25, 27, 73-1, 81, 708, 1001
동탄1	H16A, 81, 116-1, H25, 13-5, 92-1, 720-3
동탄2	H10, H12, 5-2, 5-3, 15-1, 51, 99, 116-2, 116-5, 150, 151
수원/성남	5-2, 5-3, 13-5, 15-1, 51, 92-1, 99, 116-1, 116-2, 116-5, 202, 203, 720-3, 721
오산	116-1, 116-2, 116-5
강남/양재	1551, 1551B, M4403, 4403, 6001, 8501, 8502

판교역 - 6003 | 서초역 - 6008 | 고양터미널 - 8455

■ 자가용 이용 시

- 네비게이션에 한림대학교동탄성심병원(경기도 화성시 큰재봉길7) 검색

화성 방면	비행매송도시고속도로 진입 ▶ 봉담/동탄 진출 ▶ 수도권제2순환고속도로(봉담/동탄) ▶ 경부고속도로 ▶ 동탄JC ▶ 한림대동탄성심병원
오산 방면	성오대로 ▶ 사당앞교차로(용서고속도로) ▶ 동부대로 ▶ 영천교차로(기흥/동탄/수원/동탄신도시) ▶ 동탄원천로 ▶ 삼성1로 ▶ 동탄중앙로 ▶ 한림대동탄성심병원
용인 방면	중부대로 ▶ 사오로 ▶ 보라교사거리(영통/오산) ▶ 용구대로 ▶ 영천교차로(동탄신도시) ▶ 동탄중앙로 ▶ 한림대동탄성심병원
평택 방면	안성IC ▶ 기흥동탄IC(기흥/동탄) ▶ 한림대동탄성심병원
안성 방면	남안성IC(평택/천안고속도로) ▶ 안성JC(경부고속도로/서울) ▶ 기흥동탄IC ▶ 한림대동탄성심병원
서산/당진	서산/당진IC(서울) ▶ 발안IC(양남/조암) ▶ 양감IC(동화성) ▶ 서오산분기점(봉담/동탄 고속도로/봉담/동탄) ▶ 동탄분기점(경부고속도로, 서울/기흥) ▶ 기흥동탄IC(기흥/동탄) ▶ 한림대동탄성심병원



(우)18450경기도화성시큰재봉길7(석우동40)

대표전화(진료안내) : 1522-2500

홈페이지 : <http://dongtan.hallym.or.kr/>

환자와 보호자를 위한 안내

암 환자의 피부질환

혈액종양내과 문의 : 031.8086.2395



한림대학교동탄성심병원